

Manual

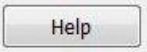
Config LQT

Mjukvara för konfigurerering av Multiomvandlare LQT50

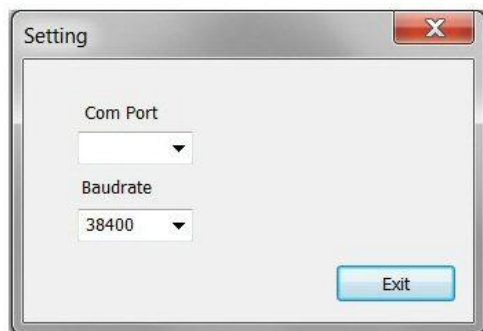
Innehåll:

1. Mjukvaruversion
2. Setting
3. Inputs
4. Outputs

1 Mjukvaruversion

Under  i någon av menyerna finns mjukvaruversion angiven.
Kabel för konfigurering skall vara D-sub rak DB9 Hane/Hona.

2 Setting



För att kunna kommunicera med mätomvandlaren måste COM port och baud rate ställas in.

Standard baud rate är 38400 baud. Baud rate finns också angiven på apparatens märkskylt.

Programmet kommer ihåg den senaste inställningen som gjordes på aktuell dator.

3 Inputs

The screenshot shows the 'Inputs' window of the TILLQUIST software. It displays real-time data for a 3-phase system with the following values:

	Voltage V	Current A	Active Pwr kW	Reactive Pwr kvar	App. Pwr kVA
L1	6354.03	500.00	3175.43	-3.18	3184.95
L2	6354.03	500.25	3178.60	-1.06	3184.95
L3	6347.67	499.50	3169.07	-3.18	3188.13
Total			9529.45	-9.53	9558.03

Additional parameters shown:

- Freq. 50.000 Hz
- PF 0.995
- V-DELTA checkbox (unchecked)
- Relays L1 and L2 (both unchecked)
- Device type: LQT50-1136-H00
- Curcuit: 11X
- Un: 110 V
- In: 5 A
- Fn: 50 Hz
- Primary values: V 11000 V, I 500 A
- Use primary checkbox (checked)

The TILLQUIST logo is displayed at the bottom center, and the status 'Collecting data' is shown at the bottom left. Buttons for 'Help' and 'Exit' are at the bottom right.

I detta fönster läses hårdvaruversion av omvandlaren in när den ansluts till programmet. Aktuella mätvärden för de olika parametrarna kan avläsas. Dessa uppdateras c:a 1 gång i sekunden.

I detta fönster kan även primärvärden för ström och spännings-transformatorer anges, och om detta görs räknas de visade mätvärdena om till primärvärden.

Om ☐ V-DELTA kryssas i visas huvudspänning (fas-fas).

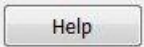
4 Outputs

DC-outputs

	Ch 1	Ch 2	Ch 3	Ch 4	Ch 5	Ch 6
Allocation	I-L1	UL1N	WATT	VAR.	.VA.	.VA.
Allocation						
Range start	-0.0 %	-0.0 %	-150.0 %	-25.0 %	0.0 %	0.0 %
Range end	120.0 %	120.0 %	150.0 %	25.0 %	100.0 %	100.0 %
Range start						
Range end						
Out char	0-10	0-10	0-10	0-10	0-10	0-10
Out char						
Value [ma]	0.00	0.00	5.00	5.00	0.00	0.00

Device type: LQT50-1136-H00
 Measuring range: Un 110 V, In 5 A, Fn 50 Hz
 Primary values: U, I
 DC-output simulation ch 1-6: 0 mA, -20 mA, -10 mA, +10 mA, +20 mA, Cancel
 Tillquist
 Collecting data
 Download, Save, Restore, Help, Exit

Här konfigureras mätområden och utsignal för de olika analogutgångarna. Under **Allocation** väljs den mätstorhet som önskas till respektive kanal. Under **Out char** väljs önskad utsignal.

Start och slut-värde för mätområde anges i % av nominellt värde. Ex. strömtrafo 100/5 A med önskat mätområde 0-120 A, så sätts **Range start** till 0 % och **Range end** till 120 %. För COS phi värde ställs gradtal in, några exempel på vanliga värden finns under  i denna meny.

I dropplisten för **Circuit** kan väljas hur många strömmar som skall användas för effektmätning.

05X = 1 ström, 3-fas symmetrisk last

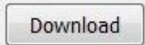
09X = 2 strömmar, 3-fas, 3 ledare osymmetrisk last

11X = 3 strömmar, 3-fas 4-ledare osymmetrisk last


Om rutan  markeras så visas Range start och end i verkligt värde.

Med knapparna under DC-output ch 1-6 kan olika fasta värden simuleras på de analoga utgångarna för att testa efterföljande mätutrustning.



När önskade värden har ställts in i fönstret skall dessa först laddas ned i mätomvandlaren med knappen . Detta kan ta upp till 20 sek.

Därefter sparas de önskade värdena med  knappen.

Med  kan nedladdade värden återställas om inte Save kommandot har sänts.

Vid ändring av parametrar måste dessa sparas inom 100 sec, annars återgår värdena till de ursprungliga.